

Odder  
Kommune



Odder Kommune

## REGULATIV FOR JORD SOM AFFALD

Gældende fra 01.01.2023

<b>Indhold</b>	
§1 Formål	3
§1.1 Affaldshåndtering	3
§1.2 Områdeklassificering og jordflytning	3
§2 Lovgrundlag	4
§3 Definitioner	5
§4 Gebyrer	7
§5 Klage m.v.	8
§6 Overtrædelse og straf	9
§7 Bemyndigelse	10
§8 Ikrafttrædelse	11
§9 Områdeklassificering	12
<b>Affaldsordning for jord fra husholdninger</b>	
§10 Ordning for jord, som er affald	13
§10.1 Hvad omfatter ordningen	13
§10.2 Hvem gælder ordningen for	13
§10.3 Beskrivelse af ordningen	13
§10.3.1 Kildesortering og kategorisering	13
§10.3.2 Jordflytning og anmeldepligt	13
§10.3.3 Aflevering på genbrugspladsen	13
§10.3.4 Anvisning af jord som affald	13
§10.3.5 Konkret anvisning	14
<b>Affaldsordning for jord fra virksomheder</b>	
§11 Ordningen for jord, som er affald	15
§11.1 Hvad omfatter ordningen	15
§11.2 Hvem gælder ordningen for	15
§11.3 Beskrivelse af ordningen	15
§11.3.1 Kildesortering og kategorisering	15
§11.3.2 Jordflytning og anmeldepligt	15
§11.3.3 Aflevering på genbrugspladsen	15
§11.3.4 Anvisning af jord, som er affald	16
§11.3.5 Konkret anvisning	16
<b>Bilag</b>	
Bilag 1 Oversigtskort med områdeklassificering	18
Bilag 2 Oversigt over godkendte anlæg	19

# §1 Formål

## §1.1 Affaldshåndtering

Formålet med dette regulativ er at fastsætte regler for håndtering af jord, som er affald, fra alle borgere, grundejere og virksomheder i Odder Kommune med henblik på at forebygge forurening, uhygiejniske forhold for miljø og mennesker og begrænse ressourceanvendelsen ved at fremme genanvendelse af affald.

Formålet er endvidere at fastsætte regler om de kommunale ordninger for jord, som er affald, herunder ordningernes omfang og tilrettelæggelse m.v., jf. miljøbeskyttelseslovens § 45, stk. 4, med henblik på at etablere og skabe rammerne for velfungerende kommunale ordninger. Reglerne tager ligeledes sigte på at normere de praktiske forhold i forbindelse med afviklingen af affaldsindsamlingen og –håndteringen.

Regulativets bestemmelser om håndtering af jord, som er affald, finder anvendelse, med mindre der er fastsat særlige regler i anden lovgivning.

## §1.2 Områdeklassificering og jordflytning

Formålet med dette regulativ er ud over det i § 1.1 nævnte at inddrage og undtage områder fra områdeklassificeringen i Odder Kommune, jf. jordforureningslovens § 50a, stk. 2 og 3.

Formålet er endvidere at fastlægge delområder i Odder Kommune, hvor jorden med en høj grad af sikkerhed kan henføres til kategori 1 eller 2, jf. jordflytningsbekendtgørelsens bilag 3, samt angive hvor der ikke skal foretages analyser inden for det områdeklassificerede område i forbindelse med jordflytning.

Regulativet har desuden til formål at fastlægge regler for anmeldelse af jordflytning via [www.jordweb.dk](http://www.jordweb.dk)

## §2 Lovgrundlag

Regulativet er udarbejdet i henhold til gældende miljølovgivning, herunder navnlig:

- Lov om miljøbeskyttelse (Miljøbeskyttelsesloven)
- Lov om forurenede jord (Jordforureningsloven)
- Bekendtgørelse om affald (Affaldsbekendtgørelsen)
- Bekendtgørelse om anmeldelse og dokumentation i forbindelse med flytning af jord (jordflytningsbekendtgørelsen)
- Bekendtgørelse om affaldsregulativer, -gebyrer og -aktører (affaldsaktørbekendtgørelsen)
- Bekendtgørelse om anvendelse af restprodukter og jord til bygge- og anlægsarbejder og om anvendelse af sorteret, uforurenede bygge- og anlægsaffald (Restproduktbekendtgørelsen).
- Bekendtgørelse om definition af lettere forurenede jord

## §3 Definitioner

De definitioner, der anvendes i dette regulativ, svarer til de definitioner, der fremgår af den til enhver tid gældende affaldsbekendtgørelse, affaldsaktørbekendtgørelse og jordflytningsbekendtgørelse.

Kategorisering: Inddeling af jord i kategorier efter forureningskoncentration i henhold til liste på Miljøstyrelsen hjemmeside, via dette link: <https://mst.dk/kemi/kemikalier/graensevaerdier-og-kvalitetskriterier/sundhedskvalitetskriterier/graensevaerdier-for-jord/>

Klassificering: Inddeling af affald, herunder jord, efter forureningsniveau og mulig efterbehandling til brug for vurdering af efterfølgende håndtering af jorden. Se liste på Miljøstyrelsen hjemmeside, via dette link: <https://mst.dk/kemi/kemikalier/graensevaerdier-og-kvalitetskriterier/sundhedskvalitetskriterier/graensevaerdier-for-jord/> .

Fyldjord: Jord som er tilført ejendommen.

Intaktjord: råjord som ikke tidligere har været opgravet eller mekanisk påvirket dermed fremstå som intakt.

Jordparti: En mængde jord af samme jordtype (fyld, sand, muld, ler, intakte jordlag m.v.), der stammer fra et afgrænset areal, og som indeholder de samme forureningskomponenter i samme niveau.

Karteringsanlæg: Anlæg, der er godkendt til at modtage jord, som ikke er analyseret, og foretage analyser for jordejeren.

Modtageanlæg: Alle former for anlæg med godkendelse efter miljøbeskyttelseslovens § 33 til behandling, kartering, genanvendelse eller deponering af jord.

Kortlagt areal: Ejendomme eller dele af ejendomme som Regionsrådet har udpeget som forurenede arealer efter jordflytningslovens kapitel 2. Regionsrådet kortlægger et areal som vidensniveau 1, hvis der er begrundet mistanke, om at arealet er forurenede fra eksisterende eller tidligere aktiviteter. Regionsrådet kortlægger et areal som vidensniveau 2, når Regionsrådet har dokumentation for, at arealet er så forurenede, at forureningen kan have skadelig virkning på mennesker og miljø.

Områdeklassificeret jord: Jord på en ejendom beliggende inden for områdeklassificerede arealer, der er kortlagt i henhold til jordforureningslovens §50a. Jorden er som udgangspunkt lettere forurenede.

Jord som er genanvendeligt erhvervsaffald: Jord, som ikke er omfattet af de kommunale affaldsordninger, og kan benyttes frit eller afleveres til en godkendt modtager, som fremgår af det nationale affaldsregister. Under denne definition findes ren jord, der er opgravet uden for områdeklassificerede områder, og jord fra områdeklassificering og analysefrie områder, der er klassificeret som kategori 1.

Ren jord: Jord, der er beliggende uden for offentlige vejarealer, områdeklassificerede områder, og uden for kortlagt arealer i henhold til jordforureningsloven, og hvor der ikke er kendskab til mulig jordforurening. Jord, som er analyseret og overholder kravet for ren jord jf. miljøstyrelsens liste over kvalitetskriterier i relation til forurenede jord. Se liste på Miljøstyrelsen hjemmeside, via dette link: <https://mst.dk/kemi/kemikalier/graensevaerdier-og-kvalitetskriterier/sundhedskvalitetskriterier/graensevaerdier-for-jord/>  
De stoffer der ikke fremgår af miljøstyrelsens krav vurderes konkret.

Lettere forurennet jord: Jord, som er analyseret og overholder kravet for lettere forurennet jord jf. miljøstyrelsens liste over kvalitetskriterier i relation til forurennet jord, og bekendtgørelse om definition af lettere forurennet jord. De stoffer der ikke fremgår af miljøstyrelsens krav vurderes konkret. Se liste på Miljøstyrelsen hjemmeside, via dette link: <https://mst.dk/kemi/kemikalier/graensevaerdier-og-kvalitetskriterier/sundhedskvalitetskriterier/graensevaerdier-for-jord/>

Forurennet jord: Jord, der kan have skadelig virkning på grundvand, menneskers sundhed og miljøet i øvrigt. Forurennet jord er jord, der ikke falder ind under kategorierne ren jord eller lettere forurennet jord jf. miljøstyrelsens liste over kvalitetskriterier i relation til forurennet jord, og bekendtgørelse om definition af lettere forurennet jord. De stoffer der ikke fremgår af miljøstyrelsens krav vurderes konkret. Se liste på Miljøstyrelsen hjemmeside, via dette link: <https://mst.dk/kemi/kemikalier/graensevaerdier-og-kvalitetskriterier/sundhedskvalitetskriterier/graensevaerdier-for-jord/>

## §4 Gebyrer

Kommunalbestyrelsen fastsætter gebyrer i henhold til miljøbeskyttelseslovens § 48 samt affaldsaktørbekendtgørelsen.

Kommunalbestyrelsen vedtager efter affaldsaktørbekendtgørelsen én gang årligt et gebyrblad, der angiver størrelsen på ovennævnte gebyrer. Gebyrbladet er tilgængeligt på Odder Kommunes hjemmeside.

## §5 Klage m.v.

Kommunalbestyrelsens afgørelser kan ikke påklages til anden administrativ myndighed, jf. affaldsbekendtgørelsens §101 og jordflytningsbekendtgørelsens §18.

Indskærpelser af regulativet efter miljøbeskyttelseslovens § 69, stk. 1, kan ikke påklages til anden administrativ myndighed, jf. miljøbeskyttelseslovens § 69, stk. 3. Tilsvarende efter jordforureningslovens § 67, stk. 1 og stk. 3.

Afgørelser efter miljøbeskyttelsesloven og jordforureningsloven kan, medmindre andet fremgår af lovens bestemmelser, påklages til Miljø- og Fødevareklagenævnet, jf. miljøbeskyttelseslovens § 91, stk. 1, og jordforureningslovens § 77, stk. 1.

Efter § 47, stk. 1, jf. § 48, stk. 1, i lov om kommunernes styrelse kan spørgsmål om, hvorvidt kommunen overholder den lovgivning, der særligt gælder for offentlige myndigheder, herunder kommunale forskrifter, der er udstedt i medfør af denne lovgivning, indbringes for Ankestyrelsen. Ankestyrelsen beslutter selv, om der er tilstrækkeligt grundlag for at rejse en tilsynssag, jf. § 48 a i den kommunale styrelseslov.

## §6 Overtrædelse og straf

Overtrædelse af regulativet straffes med bøde, jf. affaldsbekendtgørelsens § 102, stk. 1, nr. 2.

Efter affaldsbekendtgørelsens § 102, stk. 2, og jordflytningsbekendtgørelsens § 19, stk. 2, kan straffen stige til fængsel i indtil 2 år, hvis overtrædelsen er begået forsætligt eller ved grov uagtsomhed, og hvis der ved overtrædelsen er:

1. voldt skade på miljøet eller fremkaldt fare herfor, eller
2. opnået eller tilsigtet en økonomisk fordel for den pågældende selv eller andre, herunder ved besparelser.

Der kan pålægges selskaber m.v. (juridiske personer) strafansvar efter reglerne i straffelovens 5. kapitel, jf. affaldsbekendtgørelsens § 102, stk. 3, og jordflytningsbekendtgørelsens § 19, stk. 3.

## §7 Bemyndigelse

Kommunalbestyrelsen har bemyndiget forvaltningen – Teknik & Miljø - til at træffe afgørelser efter dette regulativ i ikke-principielle sager samt at foretage ændringer af redaktionel karakter og opdatere lovgivning i regulativet.

## §8 Ikrafttrædelse

Dette regulativ træder i kraft den 01.01.2023.

Samtidig med ikrafttrædelsen af dette regulativ ophæves følgende:

Odder Kommunes Jordregulativ af 16. april 2012.

Således vedtaget af kommunalbestyrelsen i Odder Kommune den 12. december 2022

## §9 Områdeklassificering

### Udtagelse/inddragelse af områder af områdeklassificeringen

Formålet med områdeklassificeringen er at udpege og afgrænse sammenhængende områder i Odder Kommune, hvori jorden kan antages at være lettere forurenet.

Områdeklassificering betyder, at der, i stedet for kortlægning af de lettere forurenede arealer, skal ske en områdeklassificering af disse arealer.

Den lettere forurening findes især i byerne og stammer typisk fra længere tids forureningspåvirkning fra flere kilder så som bilers udstødning og industriens emissioner.

De samlede områder, der er omfattet af det områdeklassificerede område, jf. jordforureningslovens § 50a, stk. 1, i Odder Kommune, fremgår af bilag 1 til dette regulativ og på Kommunes hjemmeside: [www.odder.dk](http://www.odder.dk).

Odder Kommune har ikke udtaget områder fra områdeklassificering inden for byzonen endvidere inddraget områder i områdeklassificeringen uden for byzoner, jf. jordforureningslovens §50a, stk. 2 og 3.

# Affaldsordning for jord fra husholdninger

## §10 Ordning for jord, som er affald

### §10.1 Hvad omfatter ordningen

Ordningen omfatter jord, som er omfattet af affaldsbekendtgørelsens §3, nr. 30 jf. §2<sup>1</sup>, bortset fra håndtering, som er reguleret af anden lovgivning.

### §10.2 Hvem gælder ordningen for

Ordningen gælder for private borgere og grundejere i kommunen.

### §10.3 Beskrivelse af ordningen

#### §10.3.1 Kildesortering og kategorisering

Borgeren og grundejeren skal sikre, at jorden sorteres i overensstemmelse med affaldsbekendtgørelses §3, nr. 35 i forbindelse med opgravning.

Jorden skal sorteres i forurenede og uforurenede jord

Den anmeldningspligtige jord skal kategoriseres efter jordflytningsbekendtgørelsens bilag 3.

Hvis den forurenede jord ikke kan henføres til kategori 1 eller 2, rettes henvendelse til kommunalbestyrelsen med henblik på anden kategorisering.

#### §10.3.2 Jordflytning og anmeldeligt

Anmeldelse af jordflytning i Odder Kommune skal ske i henhold til reglerne i jordflytningsbekendtgørelsen og foretages på [www.jordweb.dk](http://www.jordweb.dk)

#### §10.3.3 Aflevering på genbrugspladsen

Jord kan som hovedregel ikke afleveres på genbrugspladsen.

Jord skal afleveres til godkendte modtageanlæg for jord.

Ren jord mindre end 1 m<sup>3</sup> kan dog afleveres på genbrugspladsen.

Ved aflevering af jord mindre end 1 m<sup>3</sup> på genbrugspladsen finder bestemmelserne i husholdningsaffaldsregulativet anvendelse.

#### §10.3.4 Anvisning af jord som affald

Kildesorteret og kategoriseret jord skal afhængigt af kategoriseringen føres til et godkendt anlæg for jordrensning eller deponering, der foretager den videre håndtering, eller direkte til anvendelse efter reglerne herom.

---

<sup>1</sup> Bekendtgørelse om affald nr. 2512 af 10.12.2021 med senere ændringer

Jord, der ikke er kildesorteret eller kategoriseret, skal føres til et godkendt karteringsanlæg, der foretager sortering og kategorisering med henblik på den videre håndtering.

Jord, der indeholder andre affaldsfraktioner, som ikke kan frasorteres, skal deponeres.

Af regulativets bilag 2 og Odder Kommunes hjemmeside, [www.odder.dk](http://www.odder.dk), fremgår de godkendte anlæg.

### § 10.3.5 Konkret anvisning

Såfremt en borger eller grundejer har frembragt affald, som ikke er omfattet af øvrige bestemmelser i dette regulativ eller anden regulering, skal denne tage kontakt til kommunalbestyrelsen med henblik på konkret anvisning, jf. affaldsbekendtgørelsens § 24, stk. 6.

# Affaldsordning for jord fra virksomheder

## §11 Ordningen for jord, som er affald

### §11.1 Hvad omfatter ordningen

Ordningen omfatter jord, som er omfattet af affaldsbekendtgørelsens § 3, nr. 20, jf. § 2, bortset fra håndtering, som er reguleret af anden lovgivning.

### §11.2 Hvem gælder ordningen for

Ordningen gælder for alle virksomheder i kommunen

Ordningen gælder ligeledes for alle virksomheder, der udfører aktiviteter i Odder Kommune og frembringer jord, som er affald.

### §11.3 Beskrivelse af ordningen

#### §11.3.1 Kildesortering og kategorisering

Virksomheden skal sikre, at jorden sorteres i overensstemmelse med affaldsbekendtgørelsens § 3, nr. 35, i forbindelse med opgravningen.

Jord skal sorteres i forurenede og uforurenede jord.

Den anmeldepligtige jord skal kategoriseres efter jordflytningsbekendtgørelsens bilag 3.

Hvis den forurenede jord ikke kan henføres til kategori 1 eller 2, rettes henvendelse til kommunalbestyrelsen med henblik på anden kategorisering.

#### §11.3.2 Jordflytning og anmeldepligt

Anmeldelse af jordflytning i Odder Kommune skal ske i henhold til reglerne i jordflytningsbekendtgørelsen og foretages på [www.jordweb.dk](http://www.jordweb.dk)

#### §11.3.3 Aflevering på genbrugspladsen

Jord kan som hovedregel ikke afleveres på genbrugspladsen.

Jord skal afleveres til godkendte modtageanlæg for jord.

Ren jord mindre end 1 m<sup>3</sup> kan dog afleveres på genbrugspladsen.

Ved aflevering af jord mindre end 1 m<sup>3</sup> på genbrugspladsen finder bestemmelserne i erhvervsaffaldsregulativet anvendelse.

#### §11.3.4 Anvisning af jord, som er affald

Kildesorteret og kategoriseret jord skal afhængigt af kategoriseringen føres til et godkendt anlæg for jordrensning eller deponering, der foretager den videre håndtering, eller direkte til anvendelse efter reglerne herom.

Jord, der ikke er kildesorteret eller kategoriseret, skal føres til et godkendt karteringsanlæg, der foretager sortering og kategorisering med henblik på den videre håndtering.

Jord, der indeholder andre affaldsfraktioner, som ikke kan frasorteres, skal deponeres.

Af regulativets bilag 2 og Odder Kommunes hjemmeside, [www.odder.dk](http://www.odder.dk), fremgår de godkendte anlæg.

#### §11.3.5 Konkret anvisning

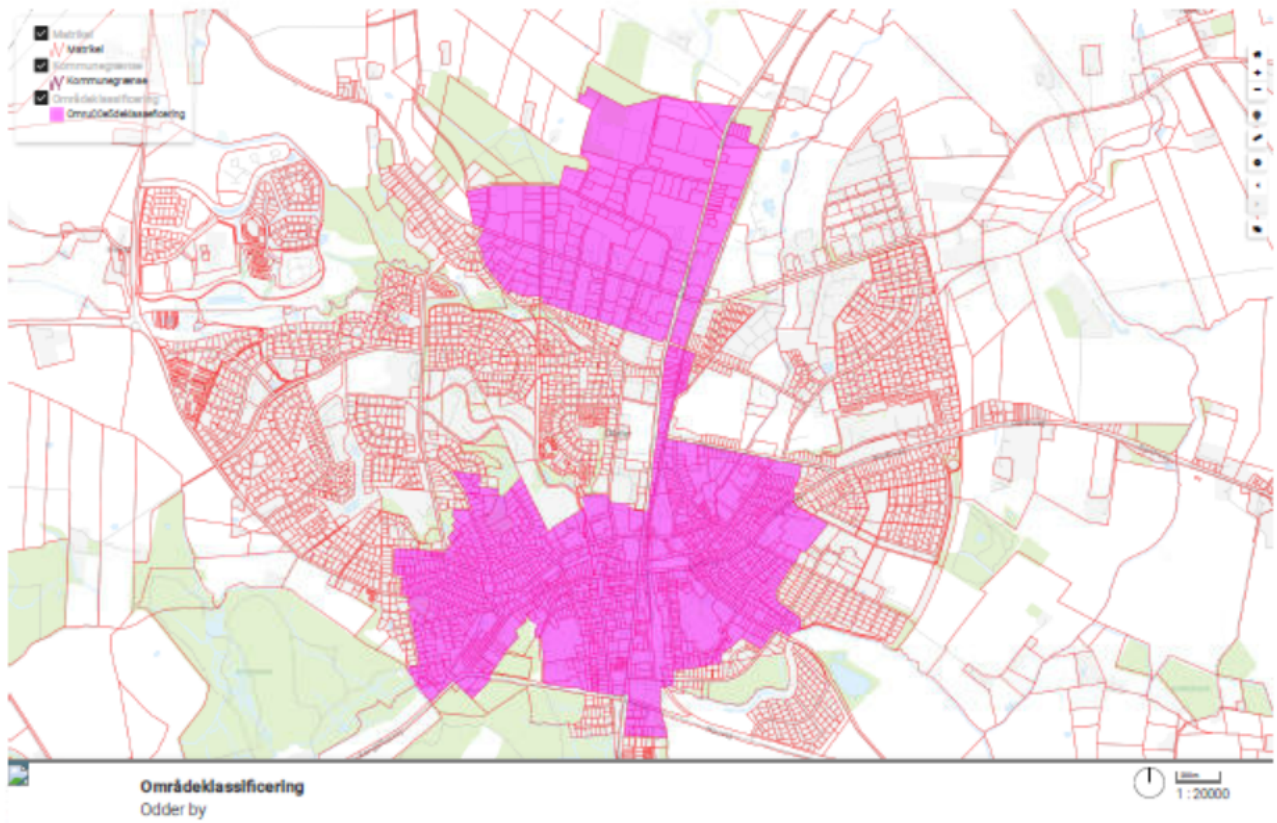
Såfremt en borger eller grundejer har frembragt affald, som ikke er omfattet af øvrige bestemmelser i dette regulativ eller anden regulering, skal denne tage kontakt til kommunalbestyrelsen med henblik på konkret anvisning, jf. affaldsbekendtgørelsens § 24, stk. 6.

# Bilag

Bilag 1 Oversigtskort med områdeklassificering

Bilag 2 Oversigt over godkendte anlæg

## Bilag 1 – Oversigtskort med områdeklassificering



23. maj 2022, 10:12



23. maj 2022, 10:19

## Bilag 2 – Oversigt over godkendte anlæg

### Anlæg / modtagesteder for ren jord

Birkesig Sten og Grus  
Rugårdsvej 18, 8444 Balle  
TLF. 8758 1080

Kalbygård Grusgrav  
Hovedvejen 24A, 8670 Låsby  
TLF.: 7022 2262

Reno Djurs I/S  
Nymandsvej 11, 8444 Balle  
TLF.: 8759 7777

### Anlæg / modtagesteder for forurennet jord

Kingo Recycling A/S  
F. L. Smidths Vej 17, 8600 Silkeborg  
TLF.: 2516 9399

Nordic Waste A/S  
Gammel Århusvej 110, 8940 Randers  
TLF.: 7020 0104

Norrecco  
Oceanvej 4, 8000 Aarhus C  
TLF.: 7021 3213

Reno Djurs I/S  
Nymandsvej 11, 8444 Balle  
TLF.: 8759 7777

RGS Nordic  
Faurholtvej 5, 7362 Hampen  
TLF.: 8877 9080

RGS Nordic  
Kometvej 13, 8700 Horsens  
TLF.: 8877 9080